

#### 4-Alineamiento: dib. 3

Para proceder al alineamiento elija los adaptadores de conexión que permitan los ajustes de traslación y de inclinación ( $\pm 9^\circ$ ) necesarios

Instale la estructura de carbono dentro de la funda estética, y el conjunto dentro del zapato. Corte el tubo a la altura necesaria dejando 1cm de más. Lime la extremidad del tubo, elimine el exceso de polvo y de grasa y aplique un poco del pegamento incluido, igualmente sobre el « casquillo de ajustes de prueba » Ø30/Ø34, solidaríselos y deje secar. Utilice por encima del conjunto un adaptador de conexión tubular Ø34 cuya altura mínima sea de 35mm.

Otra posibilidad es la de utilizar un adaptador tubular 1D47 con su pegamento. En dado caso, haga las pruebas con un adaptador 1D41, y realice el acabado con el adaptador 1D47 fijado con pegamento.

Para asegurar la fijación correcta del pie, sin rotación intempestiva posible, es indispensable que la conexión definitiva entre el pie y el encaje se haga ya sea por medio del adaptador tubular con pegamento o del « casquillo de ajustes de prueba » Ø30/Ø34.

Termine el montaje de manera a obtener la posición de la línea de carga mostrado en el dib 2, y actúe avanzando o retrocediendo el pie, hasta que la línea de carga pase por el tercio posterior del pie.

En caso de dificultad para determinar la línea de carga, se puede considerar que se encuentra de 2 a 3cm por delante del eje del talón interno del pie opuesto.

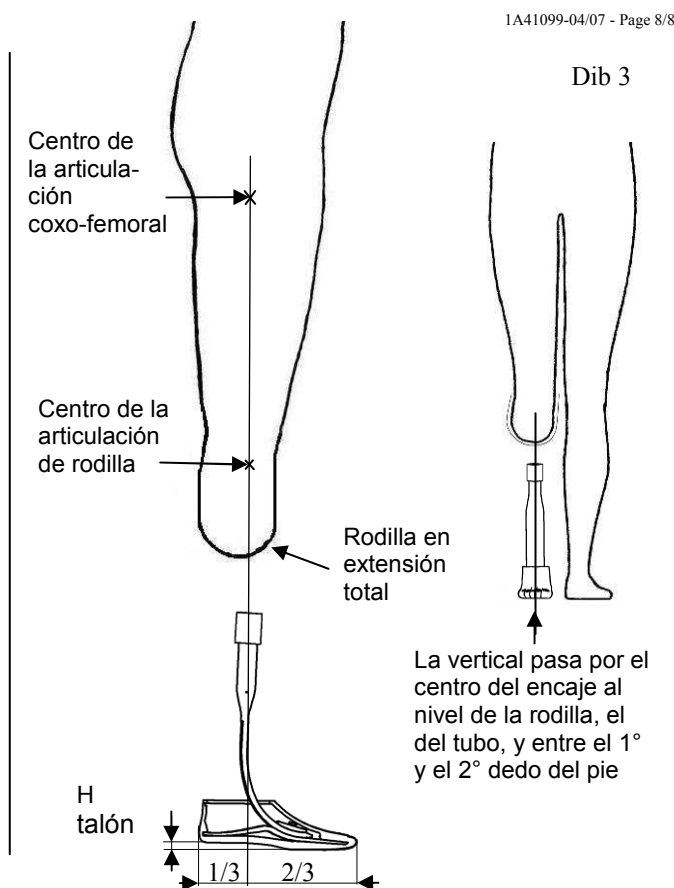
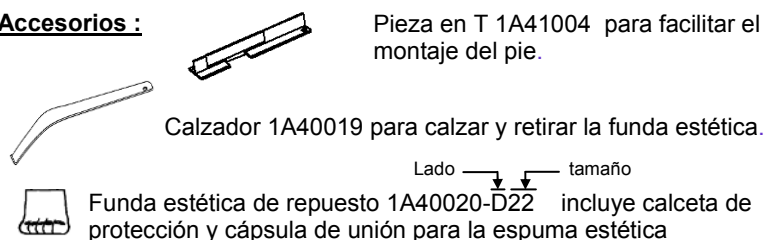
#### 5-Ajuste dinámico:

La marcha debe ser lo más natural posible y limitar el cansancio. Ajuste la altura de la prótesis durante esta fase de prueba (la altura del « casquillo de ajustes de prueba » debe ser mayor que la profundidad de adaptador de conexión tubular Ø34)

| Problemas   | Soluciones  |
|---|---|
| En el momento de apoyar la parte delantera del pie el paciente observa una sensación de pie muy largo, o una molestia de hiperextensión de rodilla                  | Debe retroceder el pie con respecto al encaje                       |
| Si el choque del talón le parece demasiado rígido, o el paciente observa una sensación de pie muy corto y sin dinamismo   | Debe avanzar el pie con respecto al encaje                          |
| Si en posición vertical el paciente observa una sensación de pie muy largo, o una molestia de hiperextensión de rodilla   | Se puede aumentar el ángulo de equinismo de unos cuantos mm (dib 1) |
| <b>Nota</b><br>- Para obtener un alineamiento más dinámico se puede aumentar el equinismo, la restitución de energía será mayor pero la estabilidad estética menor. |   |

**Procedimiento del acabado:** Cortar la espuma a la longitud requerida, posicionarla sobre el pie y trazar el contorno de la cápsula de unión. Disminuir la espuma en la parte de la base del pie conservando un espacio suficiente para realizar el pegado. Al interior de la espuma retirar la materia necesaria para recibir correctamente la pieza de conexión elegida. Introducir la cápsula de unión dentro de la espuma. Limpiar todas las superficies con alcohol y aplicar el pegamento neoprene. Cuando el pegamento esta seco determinar la forma definitiva de la espuma estética siguiendo su método habitual.

#### 7- Accesorios:



#### 6-Acabado: El pegado debe ser de buena calidad ya que la solidez del pie depende de éste

Habiendo terminado los ajustes, retire la funda estética del pie y marque la posición de la dos partes de la plantilla con respecto a la ballesta J. Retire los tornillos con una llave hexagonal de 10mm. Lije las superficies por pegar, elimine el exceso de polvo y de grasa. Tome posición con ayuda de la pieza en T 1A41004. Aplique el pegamento sobre la ballesta J, los refuerzos, y las rondanas rellenando por completo los agujeros de la ballesta J. Ajuste los tornillos de la misma manera que en el primer montaje y ajuste con un par de fuerza de  $8.5 \pm 0.5$  Nm. Ponga atención en respetar las instrucciones de uso del pegamento (tiempo de secado, etc...)

Retire el pie de la pieza en T 1A41004. y limpie el exceso de pegamento hasta que nada obstruya el espacio existente entre las dos partes de la plantilla.

⚠ Cuando el pegamento esta seco introduzca la estructura dentro de la calceta de protección y el conjunto dentro de la funda estética correctamente hasta el fondo del talón. Para evitar cualquier ruido de fricción, subir la calceta hasta envolver la pieza de conexión elegida e inmovilizarla gracias a un hilo fino, haciendo un nudo al nivel del tubo por ejemplo.



## Pied Dyna J 1A410 Notice de montage



### CONSIGNES DE SÉCURITÉ À L'ATTENTION DU PATIENT

- L'esthétique est garantie 6 mois, il faut la remplacer si elle se déchire ou s'il y a du jeu entre la structure et l'esthétique.
- Ne pas laisser de corps étranger ou de poussière à l'intérieur du pied.
- En cas d'immersion ou d'aspersion, vider le liquide restant et faire sécher rapidement le pied. En cas de corrosion des éléments métalliques, faire contrôler votre prothèse.
- Température d'utilisation :  $-20^\circ / +60^\circ\text{C}$
- Une utilisation inadaptée du pied (sport de haut niveau, surcharge fréquente) peut provoquer la dégradation d'éléments et vous mettre en danger. Si vous constatez un comportement anormal ou que vous sentez des modifications des caractéristiques de votre pied, consultez votre orthoprothésiste.

### 1- Description et fonctionnalités

Le pied Dyna J est constitué de trois éléments principaux : deux parties composites et une enveloppe esthétique. La lame en forme de J et la semelle donnent au pied sa capacité à emmagasiner et à restituer l'énergie, ainsi que la souplesse en inversion-éversion pour l'adaptation au terrain. L'enveloppe esthétique en polyuréthane habille la structure et assure un bon maintien de l'ensemble dans la chaussure. L'ensemble de ces composants donne au pied un comportement souple et dynamique.

### 2- Spécifications

Le pied Dyna J est destiné uniquement à l'appareillage prothétique du membre inférieur. Il convient au patient actif d'un poids inférieur à 100 Kg, ou très actif d'un poids inférieur à 90 Kg. La hauteur de talon est réglable de 5 à 22 mm. Il intègre un tube et une entretoise à coller Ø34 permettant l'utilisation des connecteurs Ø34 standards.

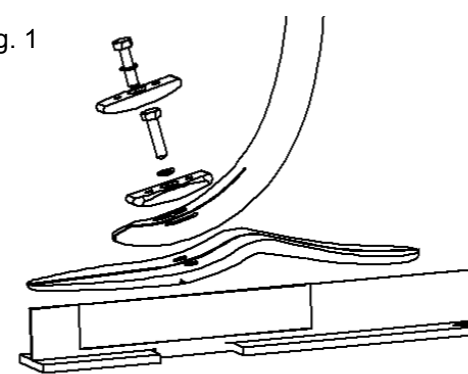
#### Contenu du conditionnement

- 1 lame J
- 2 demi-semelles
- 2 vis, 2 rondelles Ø6.
- 1 kit de collage
- 1 entretoise Ø30/Ø34
- 1 chaussette
- 1 enveloppe esthétique
- 2 plaques de renfort
- 1 clip malléolaire.

### 3- Montage: (sans le patient) fig. 1 et 2

Positionner le Té de montage 1A41004 dans l'étau (ou une plaque de plastique de 250x30x4), mettre les demi-semelles de chaque côté de la plaque. Utiliser des cales (H talon + 2 mm) pour simuler la hauteur de talon. Mettre en place la lame J, les plaques de renfort, les rondelles (côté sphérique contre le chanfrein) et les vis. Positionner conformément à la fig.2 ci-contre. Serrer les vis à l'aide d'une clé hexagonale de 10 au couple de  $8.5 \pm 0.5$  Nm et vérifier la cote A.

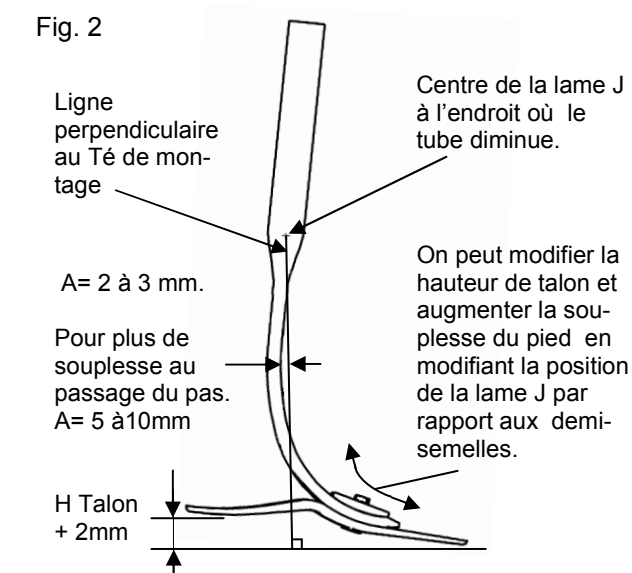
Fig. 1



### Guide de sélection du module

| Activité | Poids du patient (Kg) |         |         |         |          |
|----------|-----------------------|---------|---------|---------|----------|
|          | 54 à 62               | 62 à 70 | 70 à 80 | 80 à 90 | 90 à 100 |
| Modérée  | 1                     | 1       | 2       | 3       | 4        |
| Normale  | 1                     | 2       | 3       | 4       | 5        |
| Elevée   | 2                     | 3       | 4       | 5       | N/A      |

Fig. 2



#### 4-Alignement : fig. 3

Pour procéder à l'alignement, il faut pouvoir modifier la position antéro-postérieure et l'inclinaison ( $\pm 9^\circ$ )

Enfiler l'enveloppe esthétique sur le pied, puis insérer l'ensemble dans la chaussure. Couper le tube à la longueur voulue + 1 cm. Poncer l'extrémité du tube jusqu'à toucher la fibre, dépolir et dégraisser. Appliquer une partie de la colle fournie sur le tube et dans l'entretoise Ø30/Ø34, emmancher, puis laisser sécher. Mettre en place un adaptateur tubulaire Ø34 ayant une profondeur minimale de 35 mm.

Vous pouvez aussi utiliser un porte-tube à coller 1D47. Dans ce cas, réaliser l'essayage avec un porte-tube 1D41, puis à la finition coller le connecteur 1D47.

Il est impératif d'utiliser un connecteur à coller ou l'entretoise fournie pour éviter la rotation du pied.

Terminer le montage de manière à conserver le positionnement défini fig 2. Antérioriser ou postérioriser le pied pour obtenir le passage de la ligne de charge au 1/3 postérieur du pied.

Si vous ne pouvez pas déterminer facilement la ligne de charge de votre patient, vous pouvez la considérer par défaut comme étant 2 à 3 cm devant l'axe de la malléole interne de la cheville valide.

#### 5-Réglage dynamique

La marche doit être la moins fatigante possible pour le patient. Lors de cet essayage recouper le tube et l'entretoise pour ajuster la hauteur de la prothèse en s'assurant que l'entretoise dépasse du porte tube.

| Problèmes  | Solutions  |
|--|--|
| Le genou est contraint en hyper-extension. Le patient a l'impression de monter sur l'avant-pied.   | Faire une translation postérieure du pied / emboîture.   |
| La prothèse est difficile à contrôler, le pied restitue peu d'énergie au passage du pas.   | Faire une translation antérieure du pied/emboîture.  |
| En position statique verticale, le genou est sollicité en hyper-extension.   | Dans ce cas seulement, on peut retoucher le réglage d'équinisme en ajoutant quelques mm à la hauteur de talon (fig 1). |
| <b>Remarque:</b><br>- Pour un alignement plus dynamique, on peut augmenter l'équin. Cela accroît la restitution d'énergie lors du passage du pas, mais diminue la stabilité à l'arrêt. |  |

⚠ Après séchage de la colle, mettre la chaussette de protection fournie sur les lames et enfiler l'ensemble dans l'esthétique. S'assurer du clipsage des semelles dans l'enveloppe esthétique. Pour éviter d'éventuels bruits de frottement, remonter la chaussette sur la lame et immobiliser-la à l'aide d'une ficelle fine par exemple.

**Mise en œuvre du clip malléolaire :** Découper la mousse esthétique à la longueur souhaitée, positionnez la sur le pied et tracer le contour de la malléole. A l'intérieur de la mousse, fraiser un espace adapté pour recevoir la pièce de connexion choisie et la partie du pied dépassant de l'enveloppe, tout en conservant une épaisseur suffisante pour le collage. Clipper le raccord dans l'esthétique en prenant soin de bien le positionner. Nettoyer les surfaces de contact avec de l'alcool d'isopropyle et coller le raccord sur la mousse avec de la colle néoprène réf. XC090. Après séchage, finir la forme extérieure selon la méthode habituelle.

#### 7-Outillage/accessoires



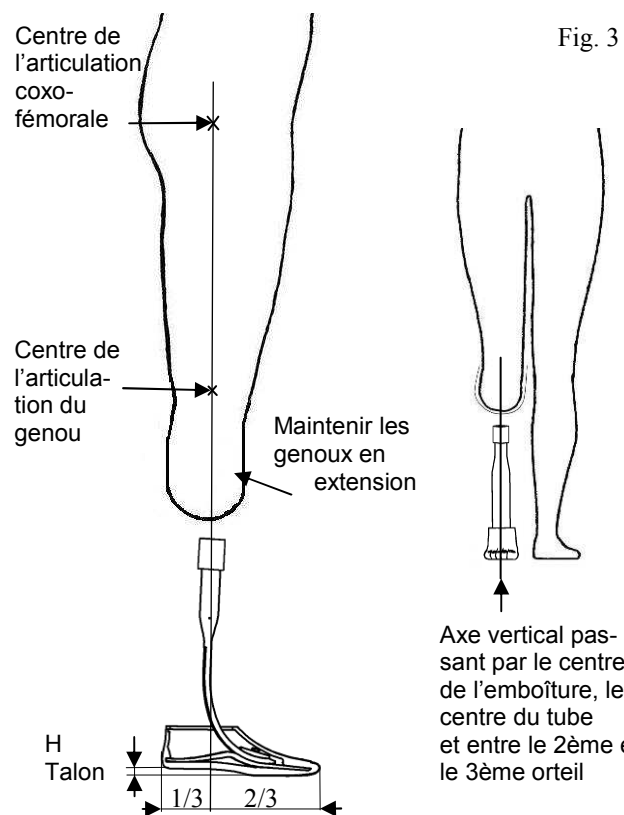
Té de montage 1A41004 pour assembler le pied plus facilement.



Chausse-insert 1A40019 pour ôter et remettre l'enveloppe esthétique.



Enveloppe esthétique de rechange 1A40020-D22 incluant la chaussette et le clip malléolaire. Côté ↑ Taille



#### 6-Finition : Le collage doit être soigné, la tenue mécanique du pied en dépend.

Après réglage, retirer l'enveloppe esthétique et repérer la position des demi-semelles par rapport à la lame J. Dévisser les vis à l'aide d'une clé hexagonale de 10. Poncer les surfaces à coller jusqu'à toucher la fibre, dépolir et dégraisser. Positionner les demi-semelles de part et d'autre du Té de montage. Appliquer la colle sur les pièces et les plaques de renforts en remplissant complètement les lumières de la lame J. Monter les vis avec les rondelles (partie sphérique contre le chanfrein du renfort) et serrer au couple de  $8.5 \pm 0.5$  Nm. Bien respecter les prescriptions d'emploi de la colle jointe (temps de prise, etc...). Oter le pied du T de montage et nettoyer les bavures de colles. Il ne doit pas y avoir de colle dans la fente.



## Dyna J 1A410 Instrucciones de montaje

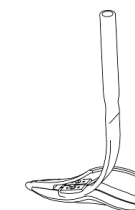


#### CONSIGNAS DE SEGURIDAD PARA EL PACIENTE

La funda estética esta garantizada por 6 meses, se debe remplazar si ésta se desgarrá o si se crea un juego de desgaste entre l a funda estética y la estructura del pie.  
No dejar ningún objeto o polvo dentro del pie.  
En caso de inmersión o de aspersión, vaciar el líquido dentro del pie y secarlo rápidamente. En caso de corrosión de los elementos metálicos, pida una revisión a su Protésista  
- Temperaturas de utilización :  $-20^\circ / +60^\circ\text{C}$   
- Una utilización inadecuada del pie (deportes de alto nivel, sobrecarga frecuente ) puede provocar la degradación de algunos elementos y ponerlo en peligro. Si usted observa un comportamiento anormal del pied o una modificación de sus características, consulte a su Protésista.

#### 1- Descripción y funcionamiento

El pie Dyna J esta constituido de tres elementos principales. Dos partes en material compuesto, una funada estética de poliuretano. La ballesta en forma de J y la plantilla dan al pie su capacidad a almacenar y a restituir la energía así como la flexibilidad lateral para adaptarse a cada terreno. La funada estética protege la estructura y asegura el buen sostén del conjunto dentro del zapato. Todos estos elementos dan al pie sus características de flexibilidad y de dinamismo a la vez.



#### 2- Especificación

El pie DYNA J esta destinado únicamente a los aparatos protésicos del miembro inferior. Esta recomendado para pacientes de actividad media de un peso inferior a 100 Kg y para pacientes de actividad alta de un peso inferior a 90 Kg. La altura de talón se puede ajustar de 5 a 22 mm. Su parte superior tubular de Ø34 permite la utilización de las piezas de conexión estandard del mercado.

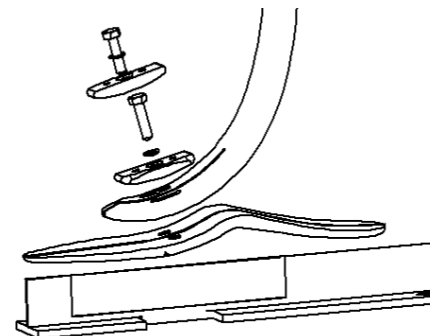
#### Piezas :

- 1 ballesta J
- 1 plantilla en dos partes
- 2 tornillos, 2 rondanas Ø6.
- elementos de pegado
- 1 « casquillo de ajustes de prueba » Ø30/Ø34
- 1 cápsula de unión para la espuma estética
- 1 calceta de protección
- 1 funda estética
- 2 refuerzos

#### 3- Montaje (sin el paciente) :

*dib. 1 y 2*  
Atenase la pieza en T 1A41004 (o una hoja de plástico de 250x30x4 ) en un torno , y coloque por cada lado de ésta una parte de la plantilla. Simule la altura del talón con calces (H la altura del talón + 2 mm) Coloque la ballesta J, los refuerzos, las rondanas (el lado bombeado contra el chaflán) y los tornillos conforme al dibujo 1. Asegure los tornillos con una llave hexagonal de 10mm a un par de  $8.5 \pm 0.5$  Nm y mida la distancia A entre la línea de carga y el borde anterior del pie conforme al dibujo 2.

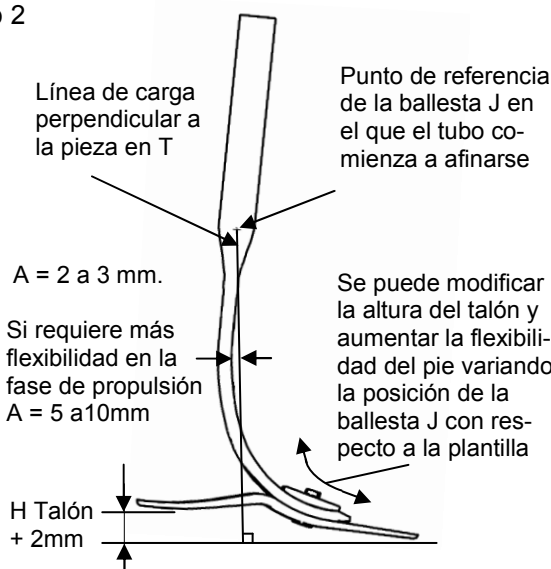
Dib. 1



#### Guía de selección del módulo

| Actividad | Peso del paciente en Kg |         |         |         |          |
|-----------|-------------------------|---------|---------|---------|----------|
|           | 54 a 62                 | 62 a 70 | 70 a 80 | 80 a 90 | 90 a 100 |
| Baja      | 1                       | 1       | 2       | 3       | 4        |
| Media     | 1                       | 2       | 3       | 4       | 5        |
| Alta      | 2                       | 3       | 4       | 5       | N/A      |

Dib 2



6, rue de la Redoute - Z.I. SAINT-APOLLINAIRE  
B.P. 37 833 - 21078 DIJON cedex - FRANCE  
Tél. 33 (0) 3 80 78 42 10 - Fax 33 (0) 3 80 78 42 15  
E.mail : ht.orthopedie@proteor.com - Internet : www.proteor.com

#### 4-Aufbau : Abb. 3

Um Aufbau durchzuführen, sollen Sie die Position des Fußes in der sagittalen Ebene und die Schrägstellung ( $\pm 9^\circ$ ) ändern können.

Die kosmetische Hülle über den Fuß ziehen, und in die Schuhe einsetzen. Das Rohr auf die gewünschte Länge + 1 cm schneiden. Das Rohrende bis zum Erreichen der Faser schleifen, dann entstauben und entfetten. Einen Teil des mitgelieferten Klebstoffs auf dem Rohr und in dem Zwischenstück  $\varnothing 30/\varnothing 34$  auftragen, dann diese aufpressen und trocknen lassen. EinRohradapter mit  $\varnothing 34$  und minimaler Tiefe 35 mm einsetzen.

Einen zuklebenden Rohr-Halter 1D47 kann auch verwendet werden. In diesem Fall, die Anprobe mit einem Rohr-Halter 1D41 durchführen, dann während der Fertigstellung den Adapter 1D47 kleben.

Zum Vermeiden der Fußrotation, soll unbedingt einen zuklebenden Rohr-Halter oder das mitgelieferte Zwischenstück verwendet werden.

Die Montage so beenden, dass die Positionierung der Abb. 2 behalten wird. Den Fuß nach vorn oder nach hinten so einsetzen, dass die Belastungslinie am hinteren Drittel des Fußes läuft.

Falls die Belastungslinie des Patienten schwer zu finden ist, können Sie entscheiden, dass sie vom 2 bis zu 3 cm vor der Achse des inneren Malleolus des gesunden Knöchels läuft.

#### 5-Dynamische Einstellung

Gehen soll den Patienten so wenig wie möglich ermüden.

Zum Anpassen der Prothesenhöhe, das Rohr und das Zwischenstück während dieser Anprobe schneiden, und darauf achten, dass das Zwischenstück länger als der Rohr-Halter ist.

| Probleme  | Lösungen  |
|---|---|
| Hyper-Extension des Knies. Der Patient hat den Eindruck, dass er auf Zehenspitzen geht.   | Eine Verschiebung des Fußes im Verhältnis zu dem Schaft nach hinten durchführen.                                    |
| Es ist schwer, die Prothese zu steuern und der Fuß gibt wenige Energie am Schrittwechsel zurück.  | Eine Verschiebung des Fußes im Verhältnis zu dem Schaft nach vorn durchführen.                                      |
| Hyper-Extension des Knies in senkrechter statischen Haltung.  | Nur in diesem Fall kann den Absatz von einigen mm erhöht werden, um die Einstellung des Equinus zu ändern (Abb. 1). |
| <b>Hinweise:</b><br>- Über einen erhöhten Equinus kann einen mehr dynamischen Aufbau erfolgen, und dadurch werden eine höhere Energierückgewinnung bei Schrittwechsel aber auch eine geringe Stabilität am Stillstand erfolgen. |   |

**!** Nach Trocknen des Klebstoffs, die mitgelieferte Socke über die Feder ziehen, und sie in die kosmetische Hülle einsetzen. Darauf achten, dass die Sohlen in der kosmetischen Hülle gut geklippt sind. Zur Vermeidung von Reibungsgeräusche, die Socke bis zu der Feder hochziehen und z.B. mit einer feinen Schnur fixieren.

**Einsetzen des Malleolusklipps :** Die Schaum auf die gewünschte Länge schneiden und auf dem Fuß positionieren, dann die Kontur des Malleolus anzeichnen. In der Schaum einen Raum fräsen, der den ausgewählten Verbindungsteil und den aus der Hülle überschreitenden Fußteil aufnehmen wird. **Vorsichtig :** die Dicke soll ausreichend sein, um Kleben zu ermöglichen. Die Vorrichtung gut positionieren und in der Kosmetik klippen. Die Kontaktflächen mit Isopropylalkohol reinigen und die Vorrichtung an der Schaum mit Neopren Klebstoff kleben. Nach der Trocknung, die äußere Form in gewohnter Weise fertigen.

#### 7-Werkzeuge/Zubehör



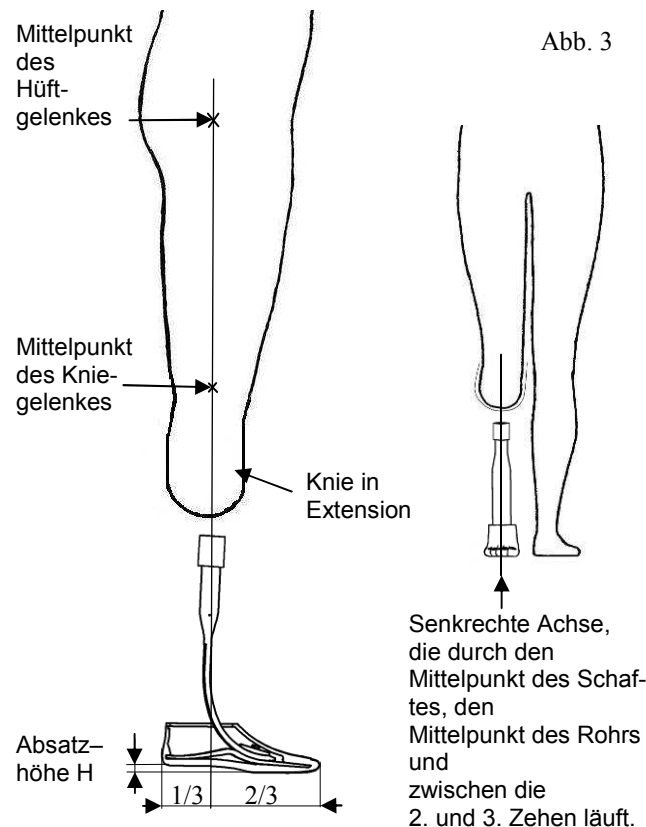
Das Montage-T-Stück 1A41004 sorgt für einen leichten Aufbau des Fußes.



Mittels des Schuhlöffels 1A40019 kann die Kosmetik entnommen und angezogen werden.



Ersatz-Kosmetik 1A40020-D22, anschließend die Socke und den Malleolusklipp. Seite  $\rightarrow$   $\leftarrow$  Größe



#### 6-Fertigstellung : Kleben vorsichtig durchführen : davon hängen die mechanischen Eigenschaften des Fußes ab.

Nach den Einstellungen, die kosmetische Hülle entnehmen und die Position der Halbsohlen im Verhältnis zu der J-förmige Feder markieren. Die Schrauben mit einem 10 mm Sechskantschlüssel herauserschrauben. Die zu klebenden Flächen bis zum Erreichen der Faser schleifen, dann entstauben und entfetten. Die Halbsohlen an jeder Seite des Montage-T-Stückes einsetzen. Den Klebstoff auf den Teilen und den Verstärkungsplatten auftragen, und dabei die Schlitze der J-förmige Feder völlig füllen. Die Schrauben mit den Scheiben (die kugelförmige Seite gegen die Abschrägung der Verstärkung) einsetzen und bis zum Dreh-moment  $8.5 \pm 0.5$  Nm hineindrehen. Die Gebrauchsanleitung des mitgelieferten Klebstoffs vorsichtig beachten (Abbindezeit, usw.). Den Fuß aus dem Montage-T-Stück entnehmen und die Klebstoffflecke reinigen. Es soll keinen Klebstoff in dem Schlitz geben.



## Dyna J Foot 1A410 Assembling Instructions



#### SAFETY INSTRUCTIONS FOR THE PATIENT

- The cosmetic cover is guaranteed for 6 months. It must be replaced if it tears or if there is clearance between the structure and the cosmetic cover.
- Do not let foreign bodies or dust inside the foot.
- If the foot has been dipped or sprinkled, empty the remaining liquid out and dry the foot rapidly. In case of metallic component corrosion, have your prosthesis controlled.
- Use temperature :  $-20^\circ / +60^\circ\text{C}$
- An inappropriate use of the foot (top level sport or frequent overload) can damage components and be dangerous for you. If you discover an abnormal behaviour of your foot or changes in your foot features, contact a prosthetist.

#### 1- Description and functions

Dyna J foot includes three main components : two composite parts and a cosmetic cover. The J-form strut and the sole allows energy storage and return, and provides flexibility in inversion-eversion to ensure adaptation to the ground. The polyurethane cosmetic cover upholsters the structure and ensures a good position in the shoe. Thanks to these components the foot behaviour is flexible and dynamic.



#### 2- Specifications

Dyna J foot is designed exclusively for lower limb prostheses. It is appropriate for active patients up to 100 Kg or very active patients up to 90 Kg. The heel height can be adjusted from 5 to 22 mm. Dyna J includes a tube and an intermediate piece  $\varnothing 34$  that will be stuck to allow the use of standard connectors  $\varnothing 34$ .

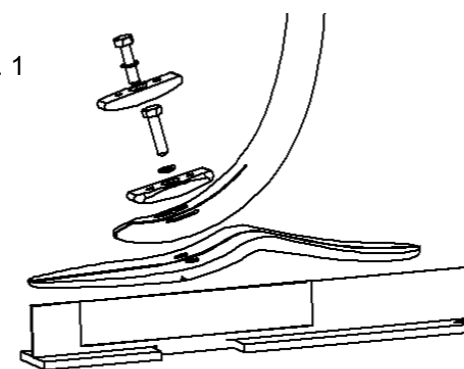
#### Contents

- 1 J-form strut
- 2 half-soles
- 2 screws, 2 washers  $\varnothing 6$
- 1 sticking kit
- 1 intermediate piece  $\varnothing 30/\varnothing 34$
- 1 sock
- 1 cosmetic cover
- 2 reinforcing plates
- 1 malleolar clip.

#### 3- Assembling : (without the patient) fig. 1 and 2

Place assembling tee 1A41004 in the vice (or a  $250 \times 30 \times 4$  plastic plate) and put the half-soles on each side of the plate. Use wedges (Heel height  $H + 2$  mm) to simulate heel height. Position the J-form strut, the reinforcing plates, the washers (with spheric side on the bevel) and the screws according to fig.2. Tighten the screws with a 10 mm hex wrench to get a  $8.5 \pm 0.5$  Nm tightening torque and check dimension A.

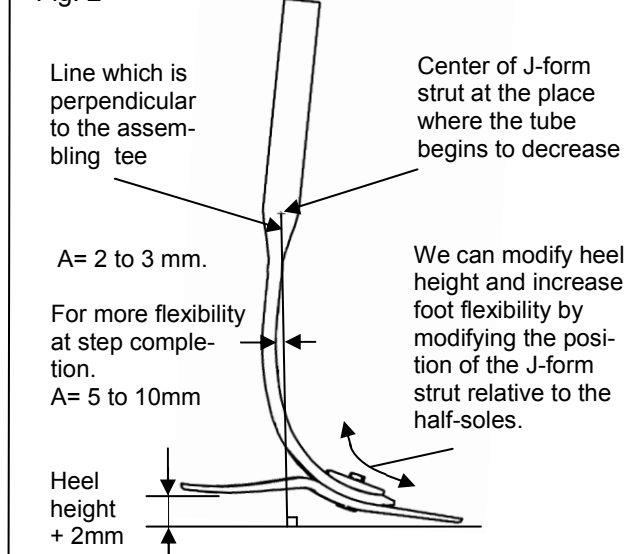
Fig. 1



#### Module selection guide

| Activity | Patient weight (Kg) |          |          |          |           |
|----------|---------------------|----------|----------|----------|-----------|
|          | 54 to 62            | 62 to 70 | 70 to 80 | 80 to 90 | 90 to 100 |
| Moderate | 1                   | 1        | 2        | 3        | 4         |
| Normal   | 1                   | 2        | 3        | 4        | 5         |
| High     | 2                   | 3        | 4        | 5        | N/A       |

Fig. 2



6, rue de la Redoute - Z.I. SAINT-APOLLINAIRE  
B.P. 37833 - 21078 DIJON cedex - FRANCE  
Tél. 33 (0) 3 80 78 42 10 - Fax 33 (0) 3 80 78 42 15  
E.mail : ht.orthopedie@proteor.com - Internet : www.proteor.com

**4-Alignment : fig. 3**

To align the prosthesis you must be able to modify the foot antero-posterior position and tilting ( $\pm 9^\circ$ ).

Slip the cosmetic cover on the foot, then put them into the shoe. Cut the tube at the desired length + 1 cm. Sand the tube end until you reach the fiber, then remove dust and degrease. Apply on the tube and on the intermediate piece  $\varnothing 30/\varnothing 34$  some of the glue supplied, fit them and let dry. Place a  $\varnothing 34$  tubular adaptor with a 35 mm minimal depth.

You can also use 1D47 tube holder for sticking. In that case, use 1D41 tube holder at fitting trial, then at finishing stick 1D47 connector.

In order to avoid foot rotation, you must necessarily use a connector for sticking or the supplied intermediate piece.

Finish the assembly so that the position indicated in fig 2 is kept. Place the foot forward or backward, so that the load line falls at the posterior third of the foot.

If you cannot find easily your patient load line, you can consider that it falls from 2 to 3 cm in front of the axis of the internal malleolus of the sound ankle.

**5-Dynamic adjustment**

Walking must be the least tiring as possible for the patient. During this fitting trial, cut the tube and the intermediate piece to adjust the prosthesis height and check that the intermediate piece protrudes from the tube-holder.

| Problems  | Solutions   |
|---|---|
| Knee hyper-extension. The patient feels as if he raises on his forefoot.  | Make a posterior translation of the foot relative to the socket.                                  |
| The prosthesis can hardly be controlled, the foot returns few energy at step completion.  | Make an anterior translation of the foot relative to the socket.                                  |
| Knee hyper-extension in static vertical position.   | Only in that case we can adjust equinus adjustment by adding a few mm to the heel height (fig 1). |
| <b>Note :</b><br>- Increasing equinus provides a more dynamic alignment. It increases energy return at step completion, but decreases stability when the patient does not walk. |   |

**!** When the glue is dry, put the supplied protecting sock on the struts and slip the cosmetic cover on them. Check that the soles are well clipped inside the cosmetic cover. To avoid rubbing noises, pull the sock onto the strut and fix it with a fine string for example.

**Installation of the malleolar clip :** Cut the cosmetic foam to the desired length, position it on the foot and draw the malleolus contour. Inside the foam mill a space that will receive the selected connector and the foot part protruding from the cover, and at the same time take care that thickness be sufficient to allow for sticking. Position the device carefully and clip it into the cosmesis. Clean contact surfaces with isopropyl alcohol and stick the device on the foam with XC090 neoprene adhesive. After drying, finish the outer shape as usually.

**7-Tools/accessories**



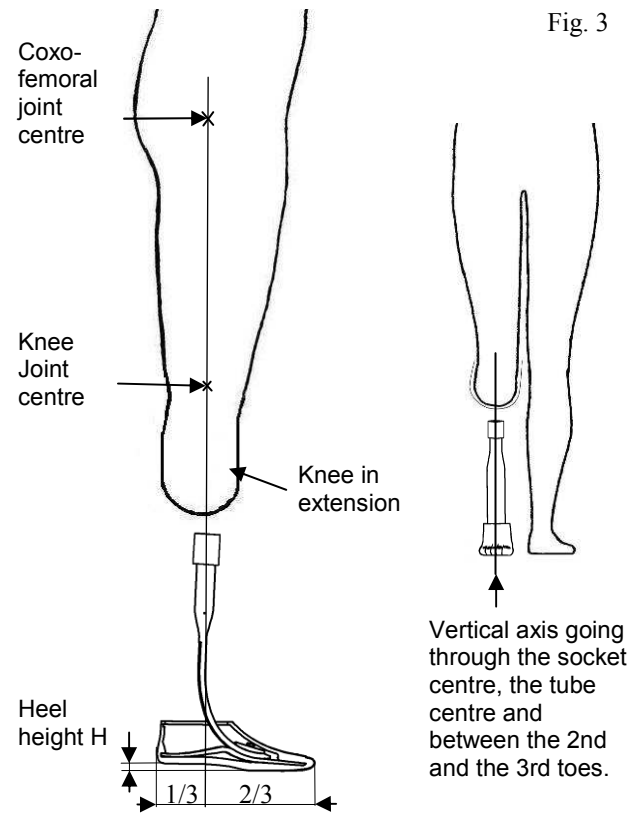
Assembling tee 1A41004 allows for an easier assembly of the foot.



Shoe horn 1A40019 allows to remove and re-install the cosmetic cover.



Spare cosmetic cover 1A40020-D22 including the sock and the malleolar clip. Side  $\rightarrow$  Size



**6-Finishing : Sticking must be carefully performed : the mechanical properties of the foot depends on it**

After adjustment, remove the cosmetic cover and mark the position of the half-soles relative to the J-form strut. Loosen the screws with a 10 mm hex wrench. Sand the surfaces that will be stuck until you reach the fiber, remove dust and degrease. Position the half-soles on each side of the assembling Tee. Apply glue to the parts and the reinforcing plates and take care to fill up completely the apertures of the J-form strut. Assemble the screws and the washers (spheric part on the bevel of the reinforcing piece) and tighten to get a  $8.5 \pm 0.5$  Nm tightening torque. Take care to follow the instructions for use of the supplied glue (setting time, etc...) Remove the foot from the assembling tee and clean glue stains. There must be no glue in the slit.



**Fuß Dyna J  
1A410  
Montageanleitung**



**SICHERUNGSEMPFEHLUNGEN FÜR DEN PATIENTEN**

- Die Kosmetik hat eine 6 Monate Garantie. Falls sie aufrißt oder falls es Spiel zwischen die Struktur und die Kosmetik gibt, soll sie ausgetauscht werden.
- Keinen Fremdkörper oder keinen Staub in dem Fuß lassen.
- Falls der Fuß eingetaucht oder gespritzt wird, die übrige Flüssigkeit ausnehmen und den Fuß schnell trocknen. Beim Rosten der Metallteile soll die Prothese geprüft werden.
- Verwendungstemperatur :  $-20^\circ / +60^\circ\text{C}$
- Eine ungeeignete Verwendung des Fußes (Sport auf hoher Ebene, häufige Überlastung) kann zur Beschädigung von Teilen folgen und den Patienten in Gefahr bringen. Falls Sie ein anomales oder geändertes Verhalten des Fußes bemerken, Ihren Orthopädie-Techniker aufsuchen.

**1- Beschreibung und Funktionsweise**

Der Fuß Dyna J besteht aus drei Hauptteilen : Zwei Verbundteile und eine kosmetische Hülle. Die J-förmige Feder und die Sohle ergeben die Energie- Speicherung und Rückgewinnung und die Flexibilität in Inversion-Eversion zur Anpassung an den Boden. Die kosmetische Hülle aus Polyurethan verkleidet die Struktur und sorgt für eine gute Haltung in der Schuhe. Dank dieser Komponente hat der Fuß ein flexibles und dynamisches Verhalten.



**2- Indikationen**

Der Fuß Dyna J soll nur für die prothetische Versorgung der unteren Extremität verwendet werden. Er ist für aktive Patienten bis zu 100 Kg oder für sehr aktive Patienten bis zu 90 Kg geeignet. Die Absatzhöhe kann von 5 bis zu 22 mm eingestellt werden. Der Fuß schließt ein Rohr und ein Zwischenstück  $\varnothing 34$  ein, welche die Verwendung der Standardadapter  $\varnothing 34$  ermöglicht.

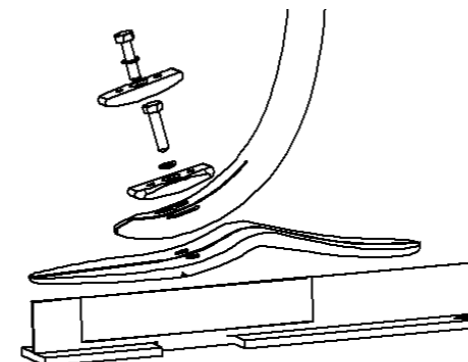
**Inhalt der Verpackung**

- 1 J-förmige Feder
- 2 halbsohlen
- 2 Schrauben, 2 Scheiben  $\varnothing 6$
- 1 Bausatz zum Kleben
- 1 Zwischenstück  $\varnothing 30/\varnothing 34$
- 1 Socke
- 1 kosmetische Hülle
- 2 Verstärkungsplatten
- 1 Malleolusklipp.

**3- Montage : (ohne den Patienten) Abb. 1 und 2**

Das Montage-T-Stück 1A41004 in dem Schraubstock (oder eine Kunststoffplatte  $250 \times 30 \times 4$ ) positionieren, und die Halbsohlen an jeder Seite der Platte einsetzen. Keile (Absatzhöhe  $H + 2$  mm) zur Simulation der Absatzhöhe verwenden. Die J-förmige Feder, die Verstärkungsplatten, die Scheiben (die kugelförmige Seite gegen die Abschrägung) und die Schrauben wie in Abb. 2 einsetzen. Mit einem 10 mm Sechskantschlüssel die Schrauben bis zum Drehmoment  $8.5 \pm 0.5$  Nm hineindreihen, und den Abstand A überprüfen.

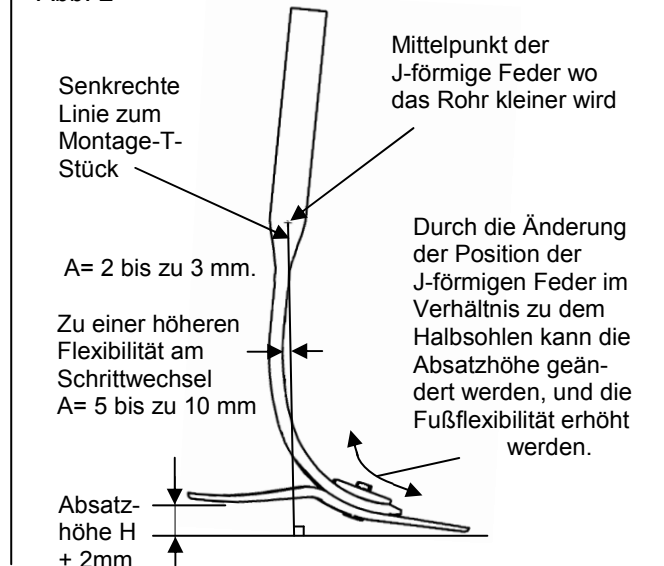
Abb. 1



**Hinweis für die Auswahl des Moduls**

| Aktivität | Patientengewicht (Kg) |          |          |          |           |
|-----------|-----------------------|----------|----------|----------|-----------|
|           | 54 zu 62              | 62 zu 70 | 70 zu 80 | 80 zu 90 | 90 zu 100 |
| Gering    | 1                     | 1        | 2        | 3        | 4         |
| Normal    | 1                     | 2        | 3        | 4        | 5         |
| Hoch      | 2                     | 3        | 4        | 5        | N/A       |

Abb. 2



6, rue de la Redoute - Z.I. SAINT-APOLLINAIRE  
B.P. 37833 - 21078 DIJON cedex - FRANCE  
Tél. 33 (0) 3 80 78 42 10 - Fax 33 (0) 3 80 78 42 15  
E.mail : ht.orthopedie@proteor.com - Internet : www.proteor.com