

DÉPOUSSIÉREUR 5S110
NOTICE DE MISE EN SERVICE ET D'UTILISATION (P2-10)

DUST EXTRACTOR 5S110
INSTRUCTIONS FOR FIRST START AND USE (P11-19)



Service commercial / Customers service

- téléphone : +33 (0)3 80 78 42 10
- télécopie : +33 (0)3 80 78 42 15
- e-mail : ht.orthopedie@proteor.com
- adresse : PROTEOR HANDICAP TECHNOLOGIE
Service Orthopédie
6, rue de la Redoute
Z.I. Saint-Apollinaire
B.P. 37833 - 21078 DIJON Cedex - France
www.proteor.com

TABLE DES MATIÈRES :

I.	Remarques générales	2
II.	Consignes de sécurité	2
III.	Description technologique	3
IV.	Caractéristiques techniques	4
V.	Manutention et installation	5
VI.	Raccordement, branchement et consignation électrique	5
VII.	Accessoires	6
VIII.	Mise en route et utilisation	7
IX.	Risques résiduels	8
X.	Entretien	8
XI.	Analyse des pannes	8
XII.	Annexe	18

I - REMARQUES GÉNÉRALES :


- Une fois que vous avez déballé la machine, vérifiez toutes les pièces pour détecter d'éventuels dommages dus au transport. En cas de réclamations **nous prévenir immédiatement.**

- **Toute réclamation ultérieure ne sera pas prise en compte.**

- N'utilisez que des accessoires originaux du fabricant (voir paragraphe VII).

- Conformément à la loi en vigueur, le fabricant de cet appareil ne répond pas des dommages occasionnés à cette machine ou par cette machine, résultant :

- D'une utilisation non conforme
- Du non-respect de ces instructions
- De réparations effectuées par des tiers non autorisés
- Du montage de pièces non originales
- Du remplacement de pièces originales par des pièces non originales
- De pannes du système électrique en cas de non-respect des prescriptions électriques et des directives.

- Les passages relatifs à votre sécurité sont repérés par ce signe  **et écrits en gras.**

- Outre les consignes de sécurité contenues dans cette notice, vous devez impérativement respecter les prescriptions en vigueur dans votre pays et les règles techniques reconnues de manière générale.

- Seules les personnes parfaitement au fait de l'utilisation de la machine et des risques afférents peuvent travailler ou intervenir sur cette machine. Le fabricant décline toute responsabilité pour des dommages venant de modifications arbitraires de la machine.

- Les consignes de prévention contre les accidents et les autres directives de sécurité reconnues en règle générale doivent être respectées.



Nous vous recommandons de lire attentivement l'ensemble de cette notice avant la mise en service et l'utilisation de cette machine.

II - CONSIGNES DE SÉCURITÉ :

- **Avant de commencer à travailler, le personnel devant travailler sur cette machine doit avoir lu cette notice. Cette règle s'applique notamment au personnel travaillant de façon intermittente sur la machine, par exemple pour des opérations de réglage ou d'entretien.**

- **Respecter toutes les consignes de sécurité et tous les avertissements relatifs à la machine.**

- **L'ensemble de cette notice doit être conservé près de la machine et doit être parfaitement lisible.**

- **Vérifier les câbles de raccordement électrique. Ne pas utiliser de lignes défectueuses.**

- **N'utiliser pas cette machine dans un environnement présentant des risques d'explosion et où se trouvent des liquides, des gaz ou des poussières inflammables.**

- **Veiller à ce que la machine soit installée sur un sol plat et stable.**

- **La fixation de la machine au sol est recommandée.**

- **Même pour de petits déplacements de la machine, couper toute alimentation externe.**

- **Les travaux de nettoyage doivent être effectués hors tension.**

- Les installations, réparations et travaux d'entretien sur l'installation électrique ne doivent être effectués que par des professionnels qualifiés.
- Tous les dispositifs de sécurité et les capots doivent être remis en place immédiatement après la fin de la réparation, de l'entretien ou du nettoyage.
- Lors de l'entretien, ne porter pas de vêtements amples. Ôter les bijoux, bagues, montres,... Attacher les cheveux longs ou porter un filet ou un bonnet.
- Lors de l'entretien, porter des lunettes de protection, des gants et une protection respiratoire.
- Si le niveau sonore en cours de travail est compris entre 85 et 90-dB A, le port de protections auditives individuelles est conseillé.
- Si le niveau sonore en cours de travail est supérieur à 90 dB-A, le port de protections auditives individuelles est obligatoire.
- Cette notice reflète l'état de la technique au moment actuel et ne pourra être considérée inappropriée parce qu'elle aura été mise à jour ultérieurement.
- Le constructeur se réserve également le droit de modifier cette notice sans obligation de mettre à jour les éditions précédentes, sauf cas exceptionnels.
- Utiliser la notice de façon à ne pas l'endommager partiellement ou totalement.
- Ne pas enlever, déchirer, réécrire ou modifier des parties de la notice.
- En cas de perte de la notice ou de demande de renseignements complémentaires, veuillez contacter le revendeur local ou bien le constructeur.
- Ne pas aspirer : des copeaux d'aluminium, des matériaux filamenteux, des papiers, des pièces de dimensions supérieures à 5 mm, des objets coupants ou métalliques, de liquide ou de poussière contenant des traces de solvant, verni ou d'huile.

III – DESCRIPTION TECHNOLOGIQUE :

Le dépoussiéreur est construit en tôle zinguée pliée sous pression, particulièrement renforcée dans le corps central, ce qui lui donne de la robustesse et de la stabilité. Le dépoussiéreur est constitué d'un collecteur porte-filtres et de tôles de soutien spécialement usinées qui donnent une compacité à l'ensemble.

L'air à traiter, poussé par l'électro-ventilateur, entre dans le collecteur et passe dans le dépoussiéreur où les particules solides sont retenues.

La séparation des poussières a lieu par choc direct et par inertie dans la manche prévue à cet effet.



Les particules solides tombent par gravité dans le sac de collecte en nylon placé au-dessous.

**L'air à traiter doit être poussé par le ventilateur à l'intérieur du filtre,
on ne doit pas travailler avec un filtre en dépression.**

Ne pas aspirer : des copeaux d'aluminium, des matériaux filamenteux, des papiers, des pièces de dimensions supérieures à 5 mm, des objets coupants ou métalliques, des liquides ou des poussières contenant des traces de solvant, de vernis ou d'huile.

Ne pas utiliser la machine dans des milieux où l'atmosphère est chargée de vapeurs inflammables ou explosives.

**Ne pas utiliser dans des processus technologiques pouvant provoquer des étincelles.
Ne pas utiliser de flammes libres près du filtre.**

IV – CARACTÉRISTIQUES TECHNIQUES :

CARACTÉRISTIQUES TECHNIQUES	Mod. NR	540/B
TENSION D'ALIMENTATION	volt	400
FRÉQUENCE	Hz	50
NOMBRE DE PHASES		3
PUISSANCE MAX. ABSORBÉE	kW	1,3
COURANT ABSORBÉ	A	3,6
SUPERFICIE FILTRANTE	m ²	4,36
NOMBRE DE MANCHES		1
DEGRÉ DE PROTECTION	IP	55
MESURES D'ENCOMBREMENT	mm	1100x590xh2800
Ø ASP. Manches	mm	180
DÉBIT	m ³ /h	2000
PREV. INSTALLATION	mm	88
SACS DE COLLECTE		1
BRUIT	dB A	77

Tolérance ± 5%

Le dépoussiéreur doit être utilisé avec un fluide porteur (air) compris entre - 10°C (14°F) et 50°C (122°F).

Pour un bon fonctionnement de l'installation électrique, les conditions ambiantes de référence sont :

- Température comprise entre 5°C (41°F) et 40°C (104°F)
- Humidité relative comprise entre 30 et 95%
- Altitude comprise entre 0 et 1000 m
- Absence de quantités significatives d'agents contaminants acides ou corrosifs.

Cette machine est réalisée en utilisant des composants électriques et des accessoires de façon à assurer un degré de protection IP 55.

L'utilisateur doit s'assurer que les opérations périodiques de nettoyage et d'entretien sont correctement effectuées.

L'installateur, l'utilisateur ou la personne préposée à l'entretien ont l'obligation de signaler au fabricant les éventuels défauts ou détériorations pouvant compromettre la sécurité de la machine.

L'installateur a le devoir de vérifier les bonnes conditions ambiantes, de façon à garantir la sécurité des opérateurs.

V - MANUTENTION ET INSTALLATION :

Le dépoussiéreur est conçu pour fonctionner dans des installations industrielles couvertes. En cas d'emplacement extérieur, il faut prévoir des protections adéquates contre les agents atmosphériques.

La manutention et le transport doivent être effectués au moyen d'un engin de manutention et de sangles adaptées.

Vérifier après chaque manutention que les composants ne soient pas endommagés.

Placer le dépoussiéreur de façon correcte en vérifiant la planéité du sol à l'aide d'un niveau.

Le dépoussiéreur doit obligatoirement être fixé au sol au moyen de scellements mécaniques ou chimiques adaptés à la nature du sol. Il est également conseillé d'intercaler entre le sol et la machine des patins antivibratoires (ces patins doivent obligatoirement être en contact avec le sol).

L'installation du dépoussiéreur doit être effectuée par du personnel autorisé et qualifié.

Vérifier l'intégrité des composants et, au cas où il apparaîtrait des défauts ou des anomalies, suspendre l'installation et en demander le remplacement.

Assemblage :

Fixer les 4 pieds sur le caisson supérieur (moteur vers le haut).

Assembler la plaque inférieure sur les pieds.

Fixer, suivant vos besoins, les roulettes fournies ou des patins anti-vibratoires (non fournis).

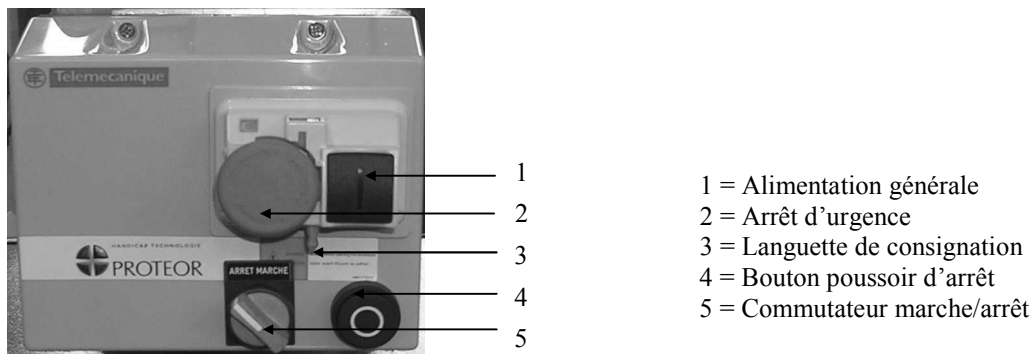
VI - RACCORDEMENT, BRANCHEMENT ET CONSIGNATION ÉLECTRIQUE :

Le branchement de raccordement de la machine au réseau doit se faire conformément à la réglementation en vigueur (voir schéma électrique).

Avant de procéder au raccordement électrique, assurez-vous que le réseau d'alimentation correspond aux caractéristiques électriques de la machine (voir paragraphe IV) et qu'il est hors tension.

Le dépoussiéreur est conçu et réalisé conformément aux directives communautaires « machine », « basse tension » et « compatibilité électromagnétique » en vigueur.

Le dépoussiéreur, au moment de son installation, est pourvu de toute l'installation électrique nécessaire à son fonctionnement, y compris les protections thermiques et magnétiques des différents éléments.



Consignation : enfoncer le bouton d'arrêt d'urgence (2), insérer un cadenas dans la languette de consignation (3) et fermer le cadenas.

Déconsignation : retirer le cadenas et tourner le bouton d'arrêt d'urgence (2) dans le sens indiqué.

VII – ACCESSOIRES :

Seul l'utilisation des accessoires suivants est permise ; l'emploi d'autres accessoires se fait sous l'entière responsabilité de l'utilisateur et annule toute garantie.

Numéro	Désignation	Dimensions
5S123	Manche filtrante	
FSD002	Sac de dépoussiérage	820 mm x 1400 mm
5S11001	Culotte	180 mm/160 mm/120 mm
5S11002	Culotte	160 mm/120 mm/120 mm
5S11003	Culotte	160 mm/120 mm/100 mm
5S11004	Culotte	160 mm/100 mm/120 mm
5S11005	Culotte	120 mm/80 mm/80 mm
5S11006	Culotte	100 mm/80 mm/80 mm
5S11007	Réduction	180 mm/160 mm
5S11008	Réduction	160 mm/120 mm
5S11009	Réduction	120 mm/100 mm
5S11010	Réduction	100 mm/80 mm
5S11011	Longueur droit	Ø 180 mm x 0.5 m
5S11012	Longueur droit	Ø 160 mm x 0.5 m
5S11013	Longueur droit	Ø 120 mm x 0.5 m
5S11014	Longueur droit	Ø 100 mm x 0.5 m
5S11015	Longueur droit	Ø 80 mm x 0.5 m
5S11016	Longueur droit	Ø 180 mm x 1 m
5S11017	Longueur droit	Ø 160 mm x 1 m
5S11018	Longueur droit	Ø 120 mm x 1 m
5S11019	Longueur droit	Ø 100 mm x 1 m
5S11020	Longueur droit	Ø 80 mm x 1 m
5S11021	Coude 60°	Ø 160 mm
5S11022	Coude 60°	Ø 120 mm
5S11023	Coude 60°	Ø 100 mm
5S11024	Coude 60°	Ø 80 mm
5S11025	Coude 90°	Ø 180 mm
5S11026	Coude 90°	Ø 160 mm
5S11027	Coude 90°	Ø 120 mm
5S11028	Coude 90°	Ø 100 mm
5S11029	Coude 90°	Ø 80 mm
5S11030	Registre	Ø 160 mm
5S11031	Registre	Ø 120 mm
5S11032	Registre	Ø 100 mm
5S11033	Registre	Ø 80 mm

Numéro	Désignation	Dimensions
5S11034	Collier	Ø 180 mm
5S11035	Collier	Ø 160 mm
5S11036	Collier	Ø 120 mm
5S11037	Collier	Ø 100 mm
5S11038	Collier	Ø 80 mm
5S11039	Gaine souple	Ø 180 mm
5S11040	Gaine souple	Ø 160 mm
5S11041	Gaine souple	Ø 120 mm
5S11042	Gaine souple	Ø 100 mm
5S11043	Gaine souple	Ø 80 mm
5S11044	Collier pour gaine souple	Ø 180 mm
5S11045	Collier pour gaine souple	Ø 160 mm
5S11046	Collier pour gaine souple	Ø 120 mm
5S11047	Collier pour gaine souple	Ø 100 mm
5S11048	Collier pour gaine souple	Ø 80 mm

VIII - MISE EN ROUTE ET UTILISATION :

S'assurer que la manche du filtre soit bien tendue et fixée au moyen d'un crochet dans la partie supérieure, et fermer l'orifice de sortie de l'air du collecteur au moyen de petits colliers dans la partie du bas.

S'assurer que le sac en Nylon de collecte des rebuts est bien fixé, au moyen de collier, à l'orifice de la partie du bas du collecteur.

Une fois la ligne d'alimentation branchée, et avant de mettre en service la machine, vérifier que le moteur tourne dans le bon sens.

Pour ce contrôle, procéder comme suit :

1. S'assurer que la machine est en mesure de fonctionner correctement compte tenu de son emplacement et de son montage, et qu'il n'y a pas de corps étrangers à l'intérieur de l'appareil.
2. Alimenter la machine en appuyant sur le bouton noir "I".
3. Démarrer la machine en tournant le commutateur « marche/arrêt » sur (1).
4. Arrêter la machine en tournant le commutateur « marche/arrêt » sur (0).
5. Vérifier que le sens de rotation du moteur est le même que celui indiqué par la flèche.

En cas de rotation dans le sens contraire, inverser 2 des 3 phases d'alimentation.

La machine est conçue pour fonctionner, soit par commutation manuelle directe, soit à distance par le contacteur du système.

Pour la remise en service suite à l'utilisation du bouton d'arrêt d'urgence, tourner le bouton dans le sens indiqué et appuyer sur le bouton noir « I ».

À la fin de l'utilisation, éteindre la machine et fermer les conduits d'aspiration.

À la fin de la journée de travail, couper l'alimentation en positionnant sur "0" le commutateur « marche/arrêt ».



**NE PAS DÉTACHER LE FILTRE OU LE SAC DE COLLECTE
AVEC LA MACHINE EN MARCHÉ**

IX – RISQUES RÉSIDUELS :

La machine est construite selon le niveau le plus moderne de la technologie et dans le respect des règles de sécurité reconnues. Toutefois certains risques résiduels peuvent persister lors de l'utilisation :

- Les poussières et les copeaux représentent un risque pour la santé. Porter des protections adaptées pour toute intervention sur la machine.

- L'utilisateur doit être attentif à toute manifestation sonore ou vibratoire anormale.

- Même si toutes ces mesures de précaution sont prises, il peut rester certains risques non évidents au premier abord, d'où l'importance de l'attention et de la formation de l'utilisateur.

X – ENTRETIEN :

ATTENTION : Avant de procéder à un quelconque travail d'entretien ou de nettoyage, s'assurer que la machine est bien consignée par un cadenas (voir paragraphe VI).

Lorsque l'entretien ou le nettoyage est terminé, remonter immédiatement les dispositifs de protection et de sécurité.

La machine ne demande pas d'opérations d'entretien particulières.

Pour enlever la poussière, utiliser un aspirateur et/ou un pinceau sec. Ne jamais utiliser de liquides.

Les sacs de collecte de poussières en nylon doivent être remplacés lorsqu'ils sont pleins au 3/4.

Remplacer le filtre à manche toutes les 3 000 heures de fonctionnement.



Ne jamais laver les filtres à manche.

Contrôler périodiquement :

- la tension des filtres à manche et l'état du tissu, les nettoyer si besoin à l'air comprimé en agissant de l'extérieur vers l'intérieur.

- les serrages de toutes les parties mécaniques.

- que les conduits ne sont pas bouchés.

- que les parties en mouvement ne sont pas endommagées.

- le circuit électrique : cette vérification doit être réalisée par des professionnels qualifiés.

- la propreté de la machine, et spécialement avant chaque arrêt prolongé.

XI – ANALYSE DES PANNES :

Le filtrage cesse lorsque les espaces entre les fibres des filtres sont bouchés. Consigner la machine (voir paragraphe VI), puis secouer manuellement le sac à l'aide d'un bâton en bois.

La machine ne fonctionne pas : contrôler :

- que l'alimentation électrique est correcte et activée.

- que le bouton noir est en position "I".

- que le commutateur « marche/arrêt » est en position (1).

Si le problème persiste, appeler le service après-vente.

La machine n'aspire plus : contrôler :

- que le moteur fonctionne.

- que le sens de rotation du moteur est correct.

- que les conduits d'aspiration ne sont pas bouchés.

- que les registres sont ouverts.

Si le problème persiste, appeler le service après-vente.

Augmentation des vibrations ou du bruit :

Consigner la machine (voir paragraphe VI).

Vérifier :

- qu'il n'y a pas de corps étrangers dans la turbine.
- que la turbine est intacte, non déformée et en bon état de fonctionnement.
- que les paliers sont en bon état.
- qu'aucune pièce mécanique n'est déformée ou endommagée.

Si le problème persiste, appeler le service après-vente.

En cas de problèmes (dysfonctionnement, surchauffe, bruits anormaux, vibrations, ...), nous contacter.

TABLE OF CONTENTS :

I.	General comments	10
II.	Safety instructions	10
III.	Technological description	11
IV.	Technical features	12
V.	Handling and installation	13
VI.	Connection to the power supply and disconnection	13
VII.	Accessories	14
VIII.	Start and use	15
IX.	Residual risks	16
X.	Maintenance	16
XI.	Breakdown analysis	16
XII.	Appendix	18

I - GENERAL COMMENTS :


- After having unpacked the machine, check all the parts to discover possible damages due to transportation. In case of freight claim, **please let us know immediately.**

- **Any later claim will not be considered.**

- Only use the accessories provided with the machine (see paragraph VIII).

- According to the law in force, the manufacturer has no liability for any damages of this machine or arising from it and resulting from the following :

- Unproper use
- Non-observance of the instructions
- Repairs by unauthorized people
- Assembling of parts that didn't come with the machine
- Replacing the initial parts by parts that are not the same
- Breakdowns of the electrical system in case of non-observance of the electrical prescriptions and directives.

- The texts concerning your safety are indicated by  **and are bold printed.**

- In addition to the safety instructions of this document, you should comply with the prescriptions in force in your country and the generally known technical rules.

- Only people that know perfectly how to use this machine and the relevant risks can perform work or service on this machine. The manufacturer will not have liability for damages arising from arbitrary modifications of the machine.

- Prevention instructions against accidents and the other generally known safety directives should be observed.



**We advise you to read carefully this document
before starting-up and using the machine.**

II - SAFETY INSTRUCTIONS :

- **The worker should have read this document before he begins working on the machine. This rule is also valid for people working occasionally on this machine, for example for adjustments or maintenance.**

- **Follow each safety instruction and each warning about the machine.**

- **This document should be kept near the machine and should be perfectly readable.**

- **Check the electrical connecting cable. Do not use defective lines.**

- **Do not use this machine in an environment with explosion hazards and where there are flammable liquids, gaz ou dusts.**

- **Check that the machine is installed on a flat and stable floor.**

- **Fixing the machine to the floor is recommended.**

- **Before moving the machine, even for small distances, disconnect any external supply.**

- **Cleaning works should be performed power off.**

- Installations, repairs and maintenance should be performed only by qualified professionals.
- All safety devices and hoods should be re-installed immediately after repair, maintenance or cleaning.
- During maintenance, do not wear loose-fitting clothes. Remove your jewellery, rings, watch... If you have long hair, tie them or wear a hair cover.
- During maintenance, wear safety glasses, gloves and a respiratory protection.
- Individual ear protections are recommended if the sound level during working is between 85 and 90dB-A.
- Individual ear protections are compulsory if the sound level during working is over 90 dB-A.
- This document corresponds to the present state-of-the-art and will not be considered as inappropriate because of future updates.
- The manufacturer reserves the right to modify this document without being forced to update the previous issues, except for special cases.
- Use this document in such a way that it will not be damaged partially or totally.
- Do not remove, tear or re-write any parts of this document.
- If you have lost this document or need additional information, please contact the local reseller or the manufacturer.
- Do not suck aluminium shavings, filamentous materials, papers, parts over 5 mm, cutting or metal objects, liquids or dust including traces of solvent, varnish or oil.

III - TECHNOLOGICAL DESCRIPTION

The dust extractor is made of zinc plated sheets curved under pressure and especially reinforced in the central body, which ensures its reliability and stability. The dust extractor includes a collector that holds the filters and some supporting sheets that have been machined for this purpose and provide the compactness of the assembly.

The air is pushed into the collector by the electroventilator and goes through the dust extractor where the solid particles are retained.

The dust separation is performed by direct shock and inertia in the relevant sleeve.

Due to gravity, the solid particles fall into the nylon collecting bag that is placed below.



**The air must be pushed by the ventilator into the filter,
we must not work with a vacuum filter.**

**Do not suck aluminium shavings, filamentous materials, papers, parts over 5 mm,
cutting or metal objects, liquids or dust including traces of solvent, varnish or oil.**

Do not use the machine in atmosphere including flammable or explosive vapors.

**Do not use in technological process that may generate sparks.
Do not use naked flames near the filter.**

IV – TECHNICAL FEATURES :

TECHNICAL FEATURES	Mod. NR	540/B
ELECTRICAL POWER SUPPLY	volt	400
FREQUENCY	Hz	50
NUMBER OF PHASES		3
MAXIMUM INPUT POWER	kW	1,3
SINK CURRENT	A	3,6
FILTERING SURFACE	m ²	4,36
NUMBER OF SLEEVES		1
DEGREE OF PROTECTION	IP	55
OVERALL MEASUREMENTS	mm	1100x590xh2800
∅ ASP. Sleeves	mm	180
OUTPUT CAPACITY	m ³ /h	2000
PREV. INSTALLATION	mm	88
COLLECTING BAGS		1
NOISE	dB A	77

Tolerance ± 5%

The dust extractor must be used with a carrier fluid (air) between - 10 °C (14 °F) and 50 °C (122 °F).

The following surrounding reference conditions are required for a good efficiency :

- temperature from 5°C (41 °F) to 40°C (104 °F)
- relative humidity from 30 to 95%
- altitude from 0 to 1000 m
- No significant quantity of acid or corrosive contaminating agents.

This machine includes electrical components and accessories providing a degree of protection IP 55.

The user must make sure that the periodic cleaning and maintenance are properly performed.

The assembler, the user or the person in charge of maintenance must report to the manufacturer the possible defects or damages that could impair the machine safety.

The assembler must check that the surrounding conditions ensure the user safety.

V - HANDLING AND INSTALLATION :

The dust extractor is designed to work in covered industrial facilities. If it is used outside, proper protections against atmospheric agents must be installed.

Handling equipment and adapted straps must be used for handling and transportation.

After each handling check that the components are not damaged.

Use a level to check that the floor is flat in order to position the dust extractor properly.

The dust extractor must be fixed to the floor with mechanical or chemical sealing plugs compatible with the floor material. It is also recommended to put anti-vibration pads between the floor and the machine (these pads must necessarily be in contact with the floor).

The dust extractor must be installed by authorized and qualified staff.

Check the integrity of the components and in case of defects stop the installation and ask for the replacement of the defective components.

Assembling :

Fix the four feet on the upper compartment (motor at the top).

Assemble the lower plate on the feet.

According to your needs, fix the supplied casters or anti-vibration pads (not supplied).

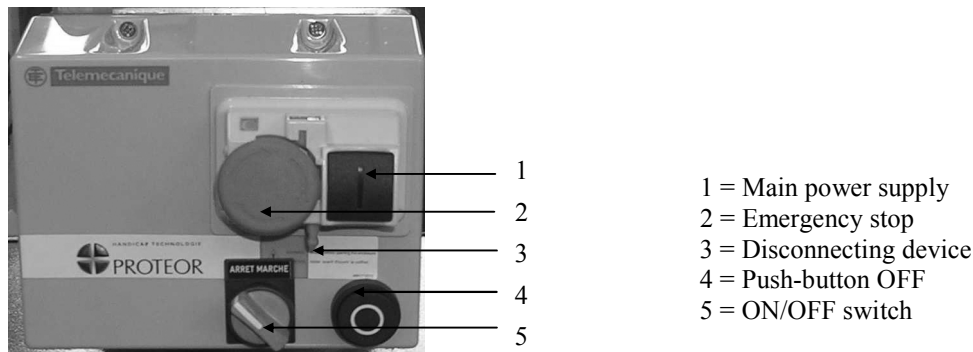
VI - CONNECTION TO THE POWER SUPPLY AND DISCONNECTION :

The connection between the machine and the power supply must comply with the rules in force (see electrical connection diagrams).

Before plugging make sure that the power supply network complies with the electrical features of the machine (see paragraph IV) and that it is off.

The dust extractor is designed and manufactured in accordance with the EC directives « machine », « low voltage » and « electromagnetic compatibility » in force.

At the time of its installation, the dust extractor is equipped with the whole electrical installation it need to run, including the heat and magnetic protections of the various components.



Disconnection : Press the emergency stop button (2), insert a padlock into the disconnecting device (3) and close the padlock.

Re-connection : Remove the padlock and turn the emergency stop button (2) in the indicated direction.

VII – ACCESSORIES :

Only the following accessories are allowed for use. The user will be entirely responsible for using other accessories and this voids warranty.

Nr	Description	Dimensions
5S123	Filter sleeve	
FSD002	Dust extractor bag	820 mm x 1400 mm
5S11001	Branch	180 mm/160 mm/120 mm
5S11002	Branch	160 mm/120 mm/120 mm
5S11003	Branch	160 mm/120 mm/100 mm
5S11004	Branch	160 mm/100 mm/120 mm
5S11005	Branch	120 mm/80 mm/80 mm
5S11006	Branch	100 mm/80 mm/80 mm
5S11007	Reduction	180 mm/160 mm
5S11008	Reduction	160 mm/120 mm
5S11009	Reduction	120 mm/100 mm
5S11010	Reduction	100 mm/80 mm
5S11011	Straight length	Ø 180 mm x 0.5 m
5S11012	Straight length	Ø 160 mm x 0.5 m
5S11013	Straight length	Ø 120 mm x 0.5 m
5S11014	Straight length	Ø 100 mm x 0.5 m
5S11015	Straight length	Ø 80 mm x 0.5 m
5S11016	Straight length	Ø 180 mm x 1 m
5S11017	Straight length	Ø 160 mm x 1 m
5S11018	Straight length	Ø 120 mm x 1 m
5S11019	Straight length	Ø 100 mm x 1 m
5S11020	Straight length	Ø 80 mm x 1 m
5S11021	60° elbow	Ø 160 mm
5S11022	60° elbow	Ø 120 mm
5S11023	60° elbow	Ø 100 mm
5S11024	60° elbow	Ø 80 mm
5S11025	90° elbow	Ø 180 mm
5S11026	90° elbow	Ø 160 mm
5S11027	90° elbow	Ø 120 mm
5S11028	90° elbow	Ø 100 mm
5S11029	90° elbow	Ø 80 mm
5S11030	Damper	Ø 160 mm
5S11031	Damper	Ø 120 mm
5S11032	Damper	Ø 100 mm
5S11033	Damper	Ø 80 mm

Nr	Description	Dimensions
5S11034	Collar	Ø 180 mm
5S11035	Collar	Ø 160 mm
5S11036	Collar	Ø 120 mm
5S11037	Collar	Ø 100 mm
5S11038	Collar	Ø 80 mm
5S11039	Flexible tubing	Ø 180 mm
5S11040	Flexible tubing	Ø 160 mm
5S11041	Flexible tubing	Ø 120 mm
5S11042	Flexible tubing	Ø 100 mm
5S11043	Flexible tubing	Ø 80 mm
5S11044	Collar for flexible tubing	Ø 180 mm
5S11045	Collar for flexible tubing	Ø 160 mm
5S11046	Collar for flexible tubing	Ø 120 mm
5S11047	Collar for flexible tubing	Ø 100 mm
5S11048	Collar for flexible tubing	Ø 80 mm

VIII - START AND USE :

Make sure that the filter sleeve is well stretched and fixed to the upper part with a hook. Close the air outlet of the collector with small collars in the lower part.

Make sure that the nylon bag that collects the waste is well fixed with a collar to the outlet of the collector low part.

Once the electrical line is connected and before the first start of the machine, check that the motor rotates in the direction shown.

Check as follows :

1. Make sure that the machine location and mounting allow it to run properly and that there is no foreign body inside the machine.
2. Supply the machine by pressing black button « I ».
3. Start the machine by turning the switch « ON/OFF » to (1).
4. Stop the machine by turning the switch « ON/OFF » to (0).
5. Check that the motor rotates in the direction shown by the arrow.

If the rotation direction is wrong, reverse 2 of the 3 supply phases.

The machine is designed to be controlled either directly with the manual switch, or remotely with the system contactor.

For re-starting the machine after having used the emergency stop button, turn the button in the direction shown and press black button « I ».

At the end of use, turn off the machine and close the suction ducts.



At the end of the working day, cut off the supply by turning the « ON/OFF » switch to « 0 ».

**DO NOT REMOVE THE FILTER OR THE COLLECTING BAG
WHEN THE MACHINE IS RUNNING.**

IX – RESIDUAL RISKS :

The machine is designed according to the most up-dated technology and in conformity with the safety rules. However, some residual risks may appear during use :

- Dust and shavings are a health hazard. Wear adapted protections for any action on the machine.

- The user must take care to any abnormal sound or vibration.

- Even when all these safety measures have been taken, some non obvious risks may remain and that's why it is very important for the user to be carefull and trained.

X – MAINTENANCE :

CAUTION : Before carrying out any maintenance work or cleaning, make sure that the machine is properly disconnected by a padlock (see paragraph VI).

When maintenance or cleaning is finished, reassemble immediately the protection and safety devices.

The machine does not require any specific maintenance work.

To remove dust, use a vacuum cleaner and/or a dry brush. Never use liquids.

Dust collecting bag in nylon must be changed when they are 3/4 full.

Change the sleeve filter every 3 000 operating hours.



Never wash the sleeve filters.

Check periodically :

- the tension of the sleeve filters and the fabric state. If necessary clean them with compressed air from outside to inside.

- that each mechanical part is well tight

- that the ducts are not obstructed

- that the moving parts are not damaged

- the electric circuit : this control must be carried out by qualified professionnals.

- that the machine is well cleaned, and particularly before any long non-use period.

XI – BREAKDOWN ANALYSIS :

There is no more filtration when the space between the fibres and the filters are obstructed. Disconnect the machine (see paragraph VI), then shake the bag with a wooden stick.

The machine does not work : check :

- that the electrical supply is appropriate and is applied.

- that the black button is on « I ».

- that the switch « ON/OFF » is on (1).

If the problem is not solved, call our after-sales service.

The machine does not suck anymore : check :

- that the motor works.

- that the motor rotation direction is correct.

- that the suction ducts are not obstructed.

- that the damper are open.

If the problem is not solved, call our after-sales service.

Increase of vibrations or noise :

Disconnect the machine (see paragraph VI).

Check :

- that there is no foreign body in the turbine.
- that the turbine is not damaged, not deformed and in good operating state.
- that the bearings are in good state.
- that no mechanical parts are deformed or damaged.

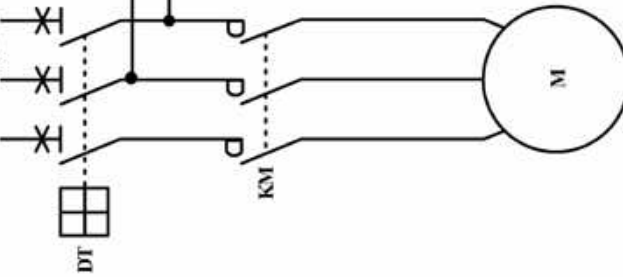
If the problem is not solved, call our after-sales service.

In case of any problem (malfunction, overheating, abnormal noises, vibration) please contact us.

XII - ANNEXE/APPENDIX

ALIMENTATION SECTEUR
POWER SUPPLY

400v3~



contact déporté sur les machines
remote contact on the machines



bornes de raccordement pour la commande
automatique du dépollueur
connecting terminals for the automatic control
of the extractor

DT : disjoncteur moteur / motor circuit breaker
KM : contacteur / contactor
M : moteur / motor
cd : commande marche/arrêt / button on-off
ca : commande automatique / automatic control

APPLICATION Schéma du boîtier électrique / electric diagram		<input type="checkbox"/> Machine		<input type="checkbox"/> Mécanique	<input type="checkbox"/> Automatismes	<input checked="" type="checkbox"/> Electrique	<input type="checkbox"/> Pneu/Hydrau
Tol. gén. +/- :	Matériau :	Ech.:	Date :	14/02/2007			
Dessiné : J. CANTIN		DEPOUSSEUR 5S110 DUST EXTRACTOR 5S110					
<small>Toute reproduction ou diffusion de ce document, même partielle, est formellement interdite sans l'accord écrit de la société PROTEOR.</small>							
						Version : Page : 1/1	